

# บทที่ 3

ผลการปฏิบัติตามมาตรการ  
ติดตามตรวจสอบผลกระทบ  
สิ่งแวดล้อม

## ผลการปฏิบัติตามมาตรการติดตามตรวจสอบผลกระทบสิ่งแวดล้อม

ตามที่นิคมอุตสาหกรรมชุด เฟล็กซี รัตนธิเบศร์ ได้ดำเนินการปฏิบัติตามมาตรการติดตามตรวจสอบผลกระทบสิ่งแวดล้อมที่เสนอในรายงานการประเมินผลกระทบสิ่งแวดล้อม (EIA) โดยผลการสำรวจสภาพโครงการร่วมกับการสัมภาษณ์เจ้าหน้าที่โครงการ ดังแสดงรายละเอียดในตารางที่ 3

### ตารางที่ 3 แบบรายงานผลการปฏิบัติตามมาตรการติดตามตรวจสอบผลกระทบสิ่งแวดล้อมของโครงการ เฟล็กชีว์ รัตนวิเบศร์

ดัชนีผลกระทบสิ่งแวดล้อม	จุดเก็บตัวอย่าง/จุดดำเนินการ	พารามิเตอร์/ดัชนีที่ตรวจวัด	ความถี่ในการตรวจวัด	ผลการปฏิบัติตามมาตรการฯ	เอกสารอ้างอิง
1. คุณภาพอากาศ 1.1 ฝุ่นละออง	• ถนนภายในพื้นที่โครงการ	• ความสะอาด	• ทุกวัน ตลอดระยะเวลาเปิดดำเนินการ	• จัดให้มีเจ้าหน้าที่ดำเนินการตามมาตรการฯ อย่างเคร่งครัด	ภาคผนวก ข ภาพที่ 3
	• ผู้พักอาศัยข้างเคียงพื้นที่โครงการ	• ความเสียหาย/ผลกระทบหรือ เรื่องร้องเรียนจากผู้ที่ได้รับผลกระทบ	• สัปดาห์ละ 1 ครั้ง ตลอดระยะเวลาเปิดดำเนินการ	• จัดให้มีเจ้าหน้าที่ดำเนินการตามมาตรการฯ อย่างเคร่งครัด	
1.2 มลพิษทางอากาศ	• ภายในพื้นที่โครงการ	• ปริมาณก๊าซคาร์บอนมอนอกไซด์ (CO) • ปริมาณสารประกอบไฮโดรคาร์บอน (HC) • ปริมาณก๊าซไนโตรเจนไดออกไซด์ (NO <sub>2</sub> ) • ปริมาณก๊าซซัลเฟอร์ไดออกไซด์ (SO <sub>2</sub> )	• เดือนละ 1 ครั้ง ตลอดระยะเวลาเปิดดำเนินการ	• จัดให้มีเจ้าหน้าที่ดำเนินการตามมาตรการฯ อย่างเคร่งครัด	ภาคผนวก ง
	• ถนนภายในพื้นที่โครงการ	• ความสะอาด	• ทุกวัน ตลอดระยะเปิดดำเนินการ	• จัดให้มีเจ้าหน้าที่ดำเนินการตามมาตรการฯ อย่างเคร่งครัด	ภาคผนวก ข ภาพที่ 3
	• พื้นที่สีเขียวภายในโครงการ	• ความสมบูรณ์ของพันธุ์ไม้แต่ละชนิด	• ทุกวัน ตลอดระยะเปิดดำเนินการ	• จัดให้มีเจ้าหน้าที่ดำเนินการตามมาตรการฯ อย่างเคร่งครัด	ภาคผนวก ข ภาพที่ 10
	• ป้ายและสัญลักษณ์ต่าง ๆ อาทิ เช่น ป้ายห้ามติดเครื่องยนต์ ป้ายจำกัดความเร็ว เป็นต้น	• สภาพดี มองเห็นชัดเจน และไม่ลบเลือน	• เดือนละ 1 ครั้ง ตลอดระยะดำเนินการ	• จัดให้มีเจ้าหน้าที่ดำเนินการตามมาตรการฯ อย่างเคร่งครัด	ภาคผนวก ข ภาพที่ 3

### ตารางที่ 3 (ต่อ) แบบรายงานผลการปฏิบัติตามมาตรการติดตามตรวจสอบผลกระทบสิ่งแวดล้อมของโครงการ เฟลิกซ์ รัตนธิเบศร์

ดัชนีผลกระทบสิ่งแวดล้อม	จุดเก็บตัวอย่าง/จุดดำเนินการ	พารามิเตอร์/ดัชนีที่ตรวจวัด	ความถี่ในการตรวจวัด	ผลการปฏิบัติตามมาตรการฯ	เอกสารอ้างอิง
1.2มลพิษทางอากาศ (ต่อ)	<ul style="list-style-type: none"> <li>ผู้พักอาศัยข้างเคียงพื้นที่โครงการ</li> </ul>	<ul style="list-style-type: none"> <li>ความเสียหาย / ผลกระทบหรือ ร้องเรียนจากผู้ที่ได้รับผลกระทบ</li> </ul>	<ul style="list-style-type: none"> <li>ทุกวัน ตลอดระยะเวลาเปิดดำเนินการ</li> </ul>	<ul style="list-style-type: none"> <li>จัดให้มีเจ้าหน้าที่ดำเนินการตามมาตรการฯ อย่างเคร่งครัด</li> </ul>	
2. เสียง	<ul style="list-style-type: none"> <li>ภายในพื้นที่โครงการ                             <ul style="list-style-type: none"> <li>ป้ายและสัญลักษณ์ต่าง ๆ อาทิ เช่น ป้ายห้ามติดเครื่องยนต์ ป้ายจำกัดความเร็ว</li> </ul> </li> </ul>	<ul style="list-style-type: none"> <li>สภาพดี มองเห็นชัดเจน และไม่เปลี่ยนแปลง</li> </ul>	<ul style="list-style-type: none"> <li>เดือนละ 1 ครั้ง ตลอดระยะเวลาเปิดดำเนินการ</li> </ul>	<ul style="list-style-type: none"> <li>จัดให้มีเจ้าหน้าที่ดำเนินการตามมาตรการฯ อย่างเคร่งครัด</li> </ul>	ภาคผนวก ข ภาพที่ 3
	<ul style="list-style-type: none"> <li>สันชะลอความเร็ว</li> </ul>	<ul style="list-style-type: none"> <li>สภาพดีไม่ชำรุด</li> </ul>	<ul style="list-style-type: none"> <li>เดือนละ 1 ครั้ง ตลอดระยะเวลาเปิดดำเนินการ</li> </ul>	<ul style="list-style-type: none"> <li>จัดให้มีเจ้าหน้าที่ดำเนินการตามมาตรการฯ อย่างเคร่งครัด</li> </ul>	ไม่พบสันชะลอความเร็ว
	<ul style="list-style-type: none"> <li>ผู้พักอาศัยข้างเคียงพื้นที่โครงการ</li> </ul>	<ul style="list-style-type: none"> <li>ความเสียหาย / ผลกระทบหรือ ร้องเรียนจากผู้ที่ได้รับผลกระทบ</li> </ul>	<ul style="list-style-type: none"> <li>สัปดาห์ละ 1 ครั้ง ตลอดระยะเวลาเปิดดำเนินการ</li> </ul>	<ul style="list-style-type: none"> <li>จัดให้มีเจ้าหน้าที่ดำเนินการตามมาตรการฯ อย่างเคร่งครัด</li> </ul>	
3. น้ำใช้	<ul style="list-style-type: none"> <li>เส้นท่อประปา</li> </ul>	<ul style="list-style-type: none"> <li>การแตกหรือรั่วซึมของท่อประปา</li> </ul>	<ul style="list-style-type: none"> <li>เดือนละ 1 ครั้ง ตลอดระยะเวลาเปิดดำเนินการ</li> </ul>	<ul style="list-style-type: none"> <li>จัดให้มีเจ้าหน้าที่ดำเนินการตามมาตรการฯ อย่างเคร่งครัด</li> </ul>	ภาคผนวก ข ภาพที่ 4
	<ul style="list-style-type: none"> <li>ถังเก็บน้ำใช้</li> </ul>	<ul style="list-style-type: none"> <li>ความสะอาด</li> </ul>	<ul style="list-style-type: none"> <li>ปีละ 2 ครั้ง (6 เดือน/ครั้ง) ตลอดระยะเวลาเปิดดำเนินการ</li> </ul>	<ul style="list-style-type: none"> <li>จัดให้มีเจ้าหน้าที่ดำเนินการตามมาตรการฯ อย่างเคร่งครัด</li> </ul>	ภาคผนวก ข ภาพที่ 4

### ตารางที่ 3 (ต่อ) แบบรายงานผลการปฏิบัติตามมาตรการติดตามตรวจสอบผลกระทบสิ่งแวดล้อมของโครงการ เฟลิกซ์ รัตนาศิเบสร์

ดัชนีผลกระทบสิ่งแวดล้อม	จุดเก็บตัวอย่าง/จุดดำเนินการ	พารามิเตอร์/ดัชนีที่ตรวจวัด	ความถี่ในการตรวจวัด	ผลการปฏิบัติตามมาตรการฯ	เอกสารอ้างอิง
3. น้ำใช้ (ต่อ)	• วาล์วควบคุมการจ่ายน้ำ	• การปิดวาล์วในช่วง 07.00 - 10.00 และช่วงเวลา 19.30 - 21.00 น.	• ทุกวัน ตลอดระยะเวลาเปิดดำเนินการ	• จัดให้มีเจ้าหน้าที่ดำเนินการตามมาตรการฯ อย่างเคร่งครัด	ภาคผนวก ข ภาพที่ 3
4. สระว่ายน้ำ 4.1 โครงสร้างสระว่ายน้ำ	• พื้นสระว่ายน้ำ	• สภาพดีไม่แตกร้าว	• สัปดาห์ละ 1 ครั้ง ตลอดระยะเวลาเปิดดำเนินการ	• จัดให้มีเจ้าหน้าที่ดำเนินการตามมาตรการฯ อย่างเคร่งครัด	ภาคผนวก ข ภาพที่ 9
	• อุปกรณ์ไฟฟ้าบริเวณสระว่ายน้ำ	• สภาพพร้อมใช้งานไม่ชำรุด	• สัปดาห์ละ 1 ครั้ง ตลอดระยะเวลาเปิดดำเนินการ	• จัดให้มีเจ้าหน้าที่ดำเนินการตามมาตรการฯ อย่างเคร่งครัด	ภาคผนวก ข ภาพที่ 9
4.2 อุบัติเหตุจากการจมน้ำ	• ขอบสระและทางเดินรอบสระว่ายน้ำ	• ไม่มีน้ำขัง	• ตลอดเวลาที่เปิดดำเนินการสระว่ายน้ำ	• จัดให้มีเจ้าหน้าที่ดำเนินการตามมาตรการฯ อย่างเคร่งครัด	ภาคผนวก ข ภาพที่ 9
	• บ้ายแสดงกฎข้อปฏิบัติสำหรับผู้ใช้น้ำสระว่ายน้ำ	• สภาพดี ไม่ลื่น	• สัปดาห์ละ 1 ครั้ง ตลอดระยะเวลาเปิดดำเนินการ	• จัดให้มีเจ้าหน้าที่ดำเนินการตามมาตรการฯ อย่างเคร่งครัด	ภาคผนวก ข ภาพที่ 9
	• อุปกรณ์ประจำสระว่ายน้ำ เช่น ไม้ช่วยชีวิต ห่วงชูชีพ โฟมช่วยชีวิต	• สภาพพร้อมใช้งานไม่ชำรุด	• สัปดาห์ละ 1 ครั้ง ตลอดระยะเวลาเปิดดำเนินการ	• จัดให้มีเจ้าหน้าที่ดำเนินการตามมาตรการฯ อย่างเคร่งครัด	ภาคผนวก ข ภาพที่ 9

### ตารางที่ 3 (ต่อ) แบบรายงานผลการปฏิบัติตามมาตรการติดตามตรวจสอบผลกระทบสิ่งแวดล้อมของโครงการ เฟลิกซ์ รัตนธิเบศร์

ดัชนีผลกระทบสิ่งแวดล้อม	จุดเก็บตัวอย่าง/จุดดำเนินการ	พารามิเตอร์/ดัชนีที่ตรวจวัด	ความถี่ในการตรวจวัด	ผลการปฏิบัติตามมาตรการฯ	เอกสารอ้างอิง
4.3 คุณภาพน้ำ สระว่ายน้ำ	• สระว่ายน้ำ บริเวณส่วนลึก และส่วนตื้น บริเวณละ 1 จุด	<ul style="list-style-type: none"> <li>pH</li> <li>Residual Chlorine</li> </ul>	<ul style="list-style-type: none"> <li>ทุกวัน วันละ 2 ครั้ง ก่อนเปิดและหลังปิดบริการ และจัดให้มีการตรวจเพิ่มเติมระหว่างวัน ในกรณีที่มีผู้มาใช้บริการจำนวนมากหรือเป็นวันที่มีแสงแดดจัดตลอดระยะเวลา เปิดดำเนินการ</li> </ul>	<ul style="list-style-type: none"> <li>จัดให้มีเจ้าหน้าที่ดำเนินการตามมาตรการฯ อย่างเคร่งครัด</li> </ul>	ภาคผนวก ง
	• สระว่ายน้ำ บริเวณส่วนลึก และส่วนตื้น บริเวณละ 1 จุด	<ul style="list-style-type: none"> <li>Coliform Bacteria</li> <li>จุลินทรีย์กลุ่มที่ทำให้เกิดโรค (ได้แก่ Escherichia coli, Staphylococcus aureus และ Pseudomonas aeruginosa)</li> </ul>	<ul style="list-style-type: none"> <li>สัปดาห์ละ 1 ครั้ง ตลอดระยะเวลาเปิดดำเนินการ</li> </ul>	<ul style="list-style-type: none"> <li>จัดให้มีเจ้าหน้าที่ดำเนินการตามมาตรการฯ อย่างเคร่งครัด</li> </ul>	ภาคผนวก ง
	• ระบบกรองน้ำสระว่ายน้ำ	<ul style="list-style-type: none"> <li>สภาพดีไม่ชำรุด</li> </ul>	<ul style="list-style-type: none"> <li>สัปดาห์ละ 1 ครั้ง ตลอดระยะเวลาเปิดดำเนินการ</li> </ul>	<ul style="list-style-type: none"> <li>จัดให้มีเจ้าหน้าที่ดำเนินการตามมาตรการฯ อย่างเคร่งครัด</li> </ul>	ภาคผนวก ข ภาพที่ 4, 9
	• ความสะอาดของสระว่ายน้ำ	<ul style="list-style-type: none"> <li>ไม่มีตะกอน ตะไคร่น้ำ และเศษผง</li> </ul>	<ul style="list-style-type: none"> <li>สัปดาห์ละ 1 ครั้ง ตลอดระยะเวลาเปิดดำเนินการ</li> </ul>	<ul style="list-style-type: none"> <li>จัดให้มีเจ้าหน้าที่ดำเนินการตามมาตรการฯ อย่างเคร่งครัด</li> </ul>	ภาคผนวก ข ภาพที่ 4, 9

### ตารางที่ 3 (ต่อ) แบบรายงานผลการปฏิบัติตามมาตรการติดตามตรวจสอบผลกระทบสิ่งแวดล้อมของโครงการ เฟลิกซ์ รัตนาศิเบศร์

ดัชนีผลกระทบสิ่งแวดล้อม	จุดเก็บตัวอย่าง/จุดดำเนินการ	พารามิเตอร์/ดัชนีที่ตรวจวัด	ความถี่ในการตรวจวัด	ผลการปฏิบัติตามมาตรการฯ	เอกสารอ้างอิง
5. น้ำเสีย 5.1 ประสิทธิภาพของระบบบำบัดน้ำเสีย (1) คุณภาพน้ำทิ้งก่อนการบำบัด	<ul style="list-style-type: none"> <li>บ่อเกรอะบ่อที่ 2</li> </ul>	<ul style="list-style-type: none"> <li>pH</li> <li>BOD</li> <li>Suspended Solids</li> <li>Settleable Solids</li> <li>Total Dissolved Solids</li> <li>Sulfide</li> <li>TKN</li> <li>Fat Oil &amp; Grease</li> <li>Total Coliform Bacteria</li> <li>Fecal Coliform Bacteria</li> </ul>	<ul style="list-style-type: none"> <li>เก็บและวิเคราะห์ตัวอย่าง ด้วยวิธีมาตรฐานตามประกาศกระทรวงทรัพยากรธรรมชาติและสิ่งแวดล้อม เรื่อง กำหนดมาตรฐานควบคุมการระบายน้ำทิ้งจากอาคารบางประเภท และบางขนาด พ.ศ. 2548</li> </ul>	<ul style="list-style-type: none"> <li>จัดให้มีเจ้าหน้าที่ดำเนินการตามมาตรการฯ อย่างเคร่งครัด</li> </ul>	ภาคผนวก ง

### ตารางที่ 3 (ต่อ) แบบรายงานผลการปฏิบัติตามมาตรการติดตามตรวจสอบผลกระทบสิ่งแวดล้อมของโครงการ เฟลิกซ์ รัตนธิเบศร์

ดัชนีผลกระทบสิ่งแวดล้อม	จุดเก็บตัวอย่าง/จุดดำเนินการ	พารามิเตอร์/ดัชนีที่ตรวจวัด	ความถี่ในการตรวจวัด	ผลการปฏิบัติตามมาตรการฯ	เอกสารอ้างอิง
(2) คุณภาพน้ำทิ้งหลังการบำบัด	• บ่อตรวจคุณภาพน้ำ	<ul style="list-style-type: none"> <li>• pH</li> <li>• BOD</li> <li>• Suspended Solids</li> <li>• Settleable Solids</li> <li>• Total Dissolved Solids</li> <li>• Sulfide</li> <li>• TKN</li> <li>• Fat Oil &amp; Grease</li> <li>• Total Coliform Bacteria</li> </ul>	<ul style="list-style-type: none"> <li>• เก็บและวิเคราะห์ตัวอย่าง ด้วยวิธีมาตรฐานตามประกาศกระทรวงทรัพยากรธรรมชาติและสิ่งแวดล้อม เรื่อง กำหนดมาตรฐานควบคุมการระบายน้ำทิ้งจากอาคารบางประเภท และบางขนาด พ.ศ. 2548</li> </ul>	<ul style="list-style-type: none"> <li>• จัดให้มีเจ้าหน้าที่ดำเนินการตามมาตรการฯ อย่างเคร่งครัด</li> </ul>	ภาคผนวก ง
(3) คุณภาพน้ำทิ้งก่อนการระบายออกสู่ภายนอกโครงการ	• บ่อตรวจคุณภาพน้ำ	<ul style="list-style-type: none"> <li>• pH</li> <li>• BOD</li> <li>• Suspended Solids</li> <li>• Settleable Solids</li> <li>• Total Dissolved Solids</li> <li>• Sulfide</li> <li>• TKN</li> <li>• Fat Oil &amp; Grease</li> </ul>			



### ตารางที่ 3 (ต่อ) แบบรายงานผลการปฏิบัติตามมาตรการติดตามตรวจสอบผลกระทบสิ่งแวดล้อมของโครงการ เฟลิกซ์ รัตนธิเบศร์

ดัชนีผลกระทบสิ่งแวดล้อม	จุดเก็บตัวอย่าง/จุดดำเนินการ	พารามิเตอร์/ดัชนีที่ตรวจวัด	ความถี่ในการตรวจวัด	ผลการปฏิบัติตามมาตรการฯ	เอกสารอ้างอิง
5.2 การทำงานของระบบบำบัดน้ำเสีย	<ul style="list-style-type: none"> <li>ระบบบำบัดน้ำเสียของโครงการ</li> </ul>	<ul style="list-style-type: none"> <li>ปริมาณการใช้ไฟฟ้าของระบบบำบัดน้ำเสีย</li> <li>ปริมาณน้ำใช้ในทุกกิจกรรมของแหล่งกำเนิดมลพิษ (ลูกบาศก์เมตร)</li> <li>ปริมาณน้ำเสียที่เข้าสู่ระบบบำบัดน้ำเสีย (ลูกบาศก์เมตร)</li> <li>การระบายน้ำทิ้งจากระบบบำบัดน้ำเสีย (ระบาย/ไม่ระบาย)</li> <li>ปริมาณสารเคมีหรือสารสกัดชีวภาพที่ใช้ (ชื่อ/ปริมาณ)(ลิตรหรือกิโลกรัม)</li> <li>การทำงานของระบบบำบัดน้ำเสีย (ปกติ/ผิดปกติ)</li> <li>การทำงานของเครื่องสูบน้ำ (ปกติ/ผิดปกติ)</li> <li>การทำงานของเครื่องเติมอากาศ (ปกติ/ผิดปกติ)</li> <li>การทำงานของเครื่องกวนผสมน้ำเสีย (ปกติ/ผิดปกติ)</li> </ul>	<ul style="list-style-type: none"> <li>เก็บสถิติและข้อมูลการทำงานของระบบบำบัดน้ำเสียตามกฎกระทรวง กำหนดหลักเกณฑ์วิธีการ และแบบการเก็บสถิติและข้อมูลการจัดทำบันทึกรายละเอียดและรายงานสรุปผลการทำงานของระบบบำบัดน้ำเสีย พ.ศ. 2555 (ตามบทบัญญัติในมาตรา 80 แห่งพระราชบัญญัติส่งเสริมและรักษาคุณภาพสิ่งแวดล้อมแห่งชาติ พ.ศ. 2535)</li> </ul>	<ul style="list-style-type: none"> <li>จัดให้มีเจ้าหน้าที่ดำเนินการตามมาตรการฯ อย่างเคร่งครัด</li> </ul>	ภาคผนวก ก

### ตารางที่ 3 (ต่อ) แบบรายงานผลการปฏิบัติตามมาตรการติดตามตรวจสอบผลกระทบสิ่งแวดล้อมของโครงการ เฟลิกซ์ รัตนธิเบศร์

ดัชนีผลกระทบสิ่งแวดล้อม	จุดเก็บตัวอย่าง/จุดดำเนินการ	พารามิเตอร์/ดัชนีที่ตรวจวัด	ความถี่ในการตรวจวัด	ผลการปฏิบัติตามมาตรการฯ	เอกสารอ้างอิง
5.2 การทำงานของระบบบำบัดน้ำเสีย (ต่อ)		<ul style="list-style-type: none"> <li>การทำงานของเครื่องกวนผสมสารเคมี (ปกติ/ผิดปกติ)</li> <li>เครื่องสูบน้ำตะกอน (ปกติ/ ผิดปกติ)</li> <li>อื่นๆ(ระบุ)(ปกติ/ผิดปกติ)</li> <li>ปริมาณตะกอนส่วนเกินที่เกิดขึ้นจากระบบบำบัดน้ำเสียที่นำไปกำจัด (ลูกบาศก์เมตร)</li> <li>ปัญหาอุปสรรค และแนวทางแก้ไข</li> </ul>			
6. การระบายน้ำ	<ul style="list-style-type: none"> <li>บ่อบำบัดน้ำภายในโครงการและท่อระบายน้ำภายในโครงการ</li> </ul>	<ul style="list-style-type: none"> <li>การสะสมของตะกอนดินในบ่อบำบัด และท่อระบายน้ำ</li> </ul>	<ul style="list-style-type: none"> <li>เดือนละ 1 ครั้ง ตลอดระยะเวลาเปิดดำเนินการ</li> </ul>	<ul style="list-style-type: none"> <li>จัดให้มีเจ้าหน้าที่ดำเนินการตามมาตรการฯ อย่างเคร่งครัด</li> </ul>	ภาคผนวก ข ภาพที่ 4
7. มูลฝอย	<ul style="list-style-type: none"> <li>พื้นที่โครงการ                             <ul style="list-style-type: none"> <li>บริเวณที่ตั้งถังมูลฝอยห้องพักมูลฝอยประจำชั้น และห้องพักมูลฝอยรวม</li> </ul> </li> </ul>	<ul style="list-style-type: none"> <li>ปริมาณมูลฝอยตกค้าง</li> <li>ความสะอาด</li> </ul>	<ul style="list-style-type: none"> <li>ทุกวัน ตลอดระยะเวลาเปิดดำเนินการ</li> </ul>	<ul style="list-style-type: none"> <li>จัดให้มีเจ้าหน้าที่ดำเนินการตามมาตรการฯ อย่างเคร่งครัด</li> </ul>	ภาคผนวก ข ภาพที่ 7
	<ul style="list-style-type: none"> <li>ผู้พักอาศัยข้างเคียงพื้นที่โครงการ</li> </ul>	<ul style="list-style-type: none"> <li>กลิ่น และทัศนียภาพ</li> </ul>	<ul style="list-style-type: none"> <li>ทุกวัน ตลอดระยะเวลาเปิดดำเนินการ</li> </ul>	<ul style="list-style-type: none"> <li>จัดให้มีเจ้าหน้าที่ดำเนินการตามมาตรการฯ อย่างเคร่งครัด</li> </ul>	

### ตารางที่ 3 (ต่อ) แบบรายงานผลการปฏิบัติตามมาตรการติดตามตรวจสอบผลกระทบสิ่งแวดล้อมของโครงการ เฟลิกซ์ รัตนธิเบศร์

ดัชนีผลกระทบสิ่งแวดล้อม	จุดเก็บตัวอย่าง/จุดดำเนินการ	พารามิเตอร์/ดัชนีที่ตรวจวัด	ความถี่ในการตรวจวัด	ผลการปฏิบัติตามมาตรการฯ	เอกสารอ้างอิง
8. ระบบไฟฟ้า	• หม้อแปลงไฟฟ้า - ป้ายเตือนระวังอันตราย	• สภาพดี มองเห็นได้ชัดเจน ไม่ลบเลื่อน	• ทุกวัน ตลอดระยะเวลาเปิดดำเนินการ	• จัดให้มีเจ้าหน้าที่ดำเนินการตามมาตรการฯ อย่างเคร่งครัด	ภาคผนวก ข ภาพที่ 6
	- บริเวณโดยรอบหม้อแปลงไฟฟ้า	• มีสภาพโล่ง ไม่มีสิ่งกีดขวาง	• ทุกวัน ตลอดระยะเวลาเปิดดำเนินการ	• จัดให้มีเจ้าหน้าที่ดำเนินการตามมาตรการฯ อย่างเคร่งครัด	
	• อุปกรณ์ไฟฟ้า	• สภาพพร้อมใช้งาน • อายุการใช้งาน	• 3 เดือน/ครั้ง ตลอดระยะเวลาเปิดดำเนินการ	• จัดให้มีเจ้าหน้าที่ดำเนินการตามมาตรการฯ อย่างเคร่งครัด	
9. การอนุรักษ์พลังงาน	• ระบบไฟฟ้าส่องสว่างส่วนกลาง • ระบบปรับอากาศส่วนกลาง • เครื่องจักร อุปกรณ์ต่าง ๆ เช่น ลิฟต์ เครื่องสูบน้ำ เป็นต้น	• เครื่องหมายแสดงประสิทธิภาพ การประหยัดพลังงานที่ระบุมากับอุปกรณ์เครื่องใช้ไฟฟ้า • อายุการใช้งานของอุปกรณ์ไฟฟ้า	• เดือนละ 1 ครั้ง ตลอดระยะเวลาเปิดดำเนินการ	• จัดให้มีเจ้าหน้าที่ดำเนินการตามมาตรการฯ อย่างเคร่งครัด	ภาคผนวก ข ภาพที่ 6
	• จุดติดประกาศและป้ายประชาสัมพันธ์	• สภาพดี มองเห็นได้ชัดเจน ไม่ลบเลื่อน	• เดือนละ 1 ครั้ง ตลอดระยะเวลาเปิดดำเนินการ	• จัดให้มีเจ้าหน้าที่ดำเนินการตามมาตรการฯ อย่างเคร่งครัด	ภาคผนวก ข ภาพที่ 11
10. ระบบป้องกันอัคคีภัย	• อุปกรณ์ในระบบป้องกัน และสัญญาณเตือนอัคคีภัย	• สภาพพร้อมใช้งาน	• 3 เดือน/ครั้ง ตลอดระยะเวลาเปิดดำเนินการ	• จัดให้มีเจ้าหน้าที่ดำเนินการตามมาตรการฯ อย่างเคร่งครัด	ภาคผนวก ข ภาพที่ 8

### ตารางที่ 3 (ต่อ) แบบรายงานผลการปฏิบัติตามมาตรการติดตามตรวจสอบผลกระทบสิ่งแวดล้อมของโครงการ เฟลิกซ์ รัตนธิเบศร์

ดัชนีผลกระทบสิ่งแวดล้อม	จุดเก็บตัวอย่าง/จุดดำเนินการ	พารามิเตอร์/ดัชนีที่ตรวจวัด	ความถี่ในการตรวจวัด	ผลการปฏิบัติตามมาตรการฯ	เอกสารอ้างอิง
10. ระบบป้องกันอัคคีภัย (ต่อ)	• ระบบจ่ายไฟฟ้าสำรอง	• มีแบตเตอรี่สำรองอยู่ตลอดเวลา และมีสภาพพร้อมใช้งาน	• 3 เดือน/ครั้ง ตลอดระยะเวลาเปิดดำเนินการ	• จัดให้มีเจ้าหน้าที่ดำเนินการตามมาตรการฯ อย่างเคร่งครัด	ภาคผนวก ข ภาพที่ 8
	• ป้ายและเครื่องหมายแสดงการหนีไฟ และแผนผังเส้นทางหนีไฟ	• สภาพดี มองเห็นชัดเจน และไม่ลบเลือน	• 3 เดือน/ครั้ง ตลอดระยะเวลาเปิดดำเนินการ	• จัดให้มีเจ้าหน้าที่ดำเนินการตามมาตรการฯ อย่างเคร่งครัด	ภาคผนวก ข ภาพที่ 8
	• อุปกรณ์ดับเพลิง - เครื่องดับเพลิงแบบหิ้วได้	• สภาพพร้อมใช้งานอายุการใช้งาน	• 3 เดือน/ครั้ง ตลอดระยะเวลาเปิดดำเนินการ	• จัดให้มีเจ้าหน้าที่ดำเนินการตามมาตรการฯ อย่างเคร่งครัด	ภาคผนวก ข ภาพที่ 8
	- หัวรับน้ำดับเพลิง	• สภาพพร้อมใช้งาน • เข้าถึงได้สะดวก	• 3 เดือน/ครั้ง ตลอดระยะเวลาเปิดดำเนินการ	• จัดให้มีเจ้าหน้าที่ดำเนินการตามมาตรการฯ อย่างเคร่งครัด	
	- สายฉีดน้ำดับเพลิงและตู้เก็บสายฉีด (FHC)	• สภาพพร้อมใช้งาน • เข้าถึงได้สะดวก	• เดือนละ 1 ครั้ง ตลอดระยะเวลาเปิดดำเนินการ	• จัดให้มีเจ้าหน้าที่ดำเนินการตามมาตรการฯ อย่างเคร่งครัด	
	- หัวดับเพลิง	• สภาพพร้อมใช้งาน	• เดือนละ 1 ครั้ง ตลอดระยะเวลาเปิดดำเนินการ	• จัดให้มีเจ้าหน้าที่ดำเนินการตามมาตรการฯ อย่างเคร่งครัด	

### ตารางที่ 3 (ต่อ) แบบรายงานผลการปฏิบัติตามมาตรการติดตามตรวจสอบผลกระทบสิ่งแวดล้อมของโครงการ เฟลิกซ์ รัตนธิเบศร์

ดัชนีผลกระทบสิ่งแวดล้อม	จุดเก็บตัวอย่าง/จุดดำเนินการ	พารามิเตอร์/ดัชนีที่ตรวจวัด	ความถี่ในการตรวจวัด	ผลการปฏิบัติตามมาตรการฯ	เอกสารอ้างอิง
10. ระบบป้องกันอัคคีภัย (ต่อ)	- ลิฟต์ดับเพลิง	• สภาพพร้อมใช้งาน	• เดือนละ 1 ครั้ง ตลอดระยะเวลาเปิดดำเนินการ	• จัดให้มีเจ้าหน้าที่ดำเนินการตามมาตรการฯ อย่างเคร่งครัด	ภาคผนวก ข ภาพที่ 8
	- ถังเก็บน้ำใช้ และน้ำดับเพลิง	• สภาพพร้อมใช้งาน	• เดือนละ 1 ครั้ง ตลอดระยะเวลาเปิดดำเนินการ	• จัดให้มีเจ้าหน้าที่ดำเนินการตามมาตรการฯ อย่างเคร่งครัด	
	- Sprinkler System	• สภาพพร้อมใช้งาน	• เดือนละ 1 ครั้ง ตลอดระยะเวลาเปิดดำเนินการ	• จัดให้มีเจ้าหน้าที่ดำเนินการตามมาตรการฯ อย่างเคร่งครัด	
	- เครื่องสูบน้ำดับเพลิง	• สภาพพร้อมใช้งาน	• เดือนละ 1 ครั้ง ตลอดระยะเวลาเปิดดำเนินการ	• จัดให้มีเจ้าหน้าที่ดำเนินการตามมาตรการฯ อย่างเคร่งครัด	
	• บันไดหนีไฟ เส้นทางในการหนีไฟ และจุดรวมคนเบื้องต้น	• สภาพพร้อมใช้งาน • เข้าถึงได้สะดวก	• เดือนละ 1 ครั้ง ตลอดระยะเวลาเปิดดำเนินการ	• จัดให้มีเจ้าหน้าที่ดำเนินการตามมาตรการฯ อย่างเคร่งครัด	ภาคผนวก ข ภาพที่ 8
11. ระบบระบายอากาศ	• ช่องระบายอากาศธรรมชาติ เช่น หน้าต่าง และประตู	• ไม่มีวัสดุหรือสิ่งกีดขวาง	• เดือนละ 1 ครั้ง ตลอดระยะเวลาเปิดดำเนินการ	• จัดให้มีเจ้าหน้าที่ดำเนินการตามมาตรการฯ อย่างเคร่งครัด	ภาคผนวก ข ภาพที่ 6
	• พัดลมระบายอากาศ	• สภาพพร้อมใช้งาน			

### ตารางที่ 3 (ต่อ) แบบรายงานผลการปฏิบัติตามมาตรการติดตามตรวจสอบผลกระทบสิ่งแวดล้อมของโครงการ เฟลิกซ์ รัตนธิเบศร์

ดัชนีผลกระทบสิ่งแวดล้อม	จุดเก็บตัวอย่าง/จุดดำเนินการ	พารามิเตอร์/ดัชนีที่ตรวจวัด	ความถี่ในการตรวจวัด	ผลการปฏิบัติตามมาตรการฯ	เอกสารอ้างอิง
12. การจราจร	<ul style="list-style-type: none"> <li>พื้นที่โครงการ</li> <li>- ป้ายและเครื่องหมายจราจรภายในโครงการและบริเวณทาง เข้า-ออกโครงการ</li> </ul>	<ul style="list-style-type: none"> <li>สภาพดี มองเห็นชัดเจน และไม่ลบเลื่อน</li> </ul>	<ul style="list-style-type: none"> <li>เดือนละ 1 ครั้ง ตลอดระยะเวลาเปิดดำเนินการ</li> </ul>	<ul style="list-style-type: none"> <li>จัดให้มีเจ้าหน้าที่ดำเนินการตามมาตรการฯ อย่างเคร่งครัด</li> </ul>	ภาคผนวก ข ภาพที่ 3
	<ul style="list-style-type: none"> <li>- ถนนภายในโครงการ และบริเวณทางเข้า-ออกโครงการ</li> </ul>	<ul style="list-style-type: none"> <li>สภาพความคล่องตัวในการเดินรถบริเวณทางเข้า-ออกโครงการ</li> </ul>	<ul style="list-style-type: none"> <li>ทุกวัน ตลอดระยะเวลาเปิดดำเนินการ</li> </ul>	<ul style="list-style-type: none"> <li>จัดให้มีเจ้าหน้าที่ดำเนินการตามมาตรการฯ อย่างเคร่งครัด</li> </ul>	
	<ul style="list-style-type: none"> <li>- สันชะลอความเร็ว</li> </ul>	<ul style="list-style-type: none"> <li>สภาพดีไม่ชำรุด</li> </ul>	<ul style="list-style-type: none"> <li>ทุกวัน ตลอดระยะเวลาเปิดดำเนินการ</li> </ul>	<ul style="list-style-type: none"> <li>จัดให้มีเจ้าหน้าที่ดำเนินการตามมาตรการฯ อย่างเคร่งครัด</li> </ul>	
	<ul style="list-style-type: none"> <li>ผู้พักอาศัยข้างเคียงโครงการ</li> </ul>	<ul style="list-style-type: none"> <li>เรื่องร้องเรียนจากผู้ที่ได้รับผลกระทบ</li> </ul>	<ul style="list-style-type: none"> <li>ทุกวัน ตลอดระยะเวลาเปิดดำเนินการ</li> </ul>	<ul style="list-style-type: none"> <li>จัดให้มีเจ้าหน้าที่ดำเนินการตามมาตรการฯ อย่างเคร่งครัด</li> </ul>	
13. อาชีวอนามัยและความปลอดภัย	<ul style="list-style-type: none"> <li>พื้นที่โครงการ</li> <li>- กรณีที่ภายในโครงการมีการปรับปรุง/ซ่อมแซม เช่น การทาสีภายนอกอาคาร การซ่อมบำรุงผิวจราจร การขุดลอกท่อระบายน้ำ เป็นต้น</li> </ul>	<ul style="list-style-type: none"> <li>ติดตั้งป้ายเตือนให้ระวังบริเวณที่ปรับปรุง/ซ่อมแซมไม่มีสิ่งกีดขวาง</li> </ul>	<ul style="list-style-type: none"> <li>ทุกวัน ตลอดระยะเวลาเปิดดำเนินการ</li> </ul>	<ul style="list-style-type: none"> <li>จัดให้มีเจ้าหน้าที่ดำเนินการตามมาตรการฯ อย่างเคร่งครัด</li> </ul>	

### ตารางที่ 3 (ต่อ) แบบรายงานผลการปฏิบัติตามมาตรการติดตามตรวจสอบผลกระทบสิ่งแวดล้อมของโครงการ เฟลิกซ์ รัตนธิเบศร์

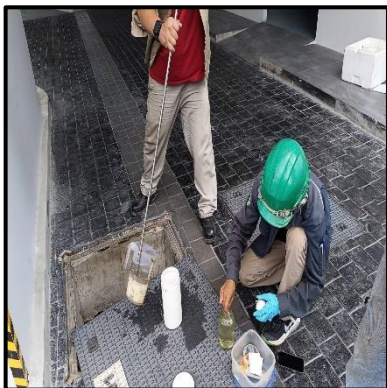
ดัชนีผลกระทบสิ่งแวดล้อม	จุดเก็บตัวอย่าง/จุดดำเนินการ	พารามิเตอร์/ดัชนีที่ตรวจวัด	ความถี่ในการตรวจวัด	ผลการปฏิบัติตามมาตรการฯ	เอกสารอ้างอิง
13. อาชีวอนามัยและความปลอดภัย (ต่อ)	- ตำแหน่งติดตั้งระบบโทรทัศน์วงจรปิด (CCTV System)	• สภาพความสมบูรณ์ของระบบโทรทัศน์วงจรปิด (CCTV System)	• เดือนละ 1 ครั้ง ตลอดระยะเวลาเปิดดำเนินการ	• จัดให้มีเจ้าหน้าที่ดำเนินการตามมาตรการฯ อย่างเคร่งครัด	ภาคผนวก ข ภาพที่ 2
	• ผู้พักอาศัยข้างเคียงพื้นที่โครงการ	• เรื่องร้องเรียนจากผู้ได้รับผลกระทบ	• ทุกวัน ตลอดระยะเวลาเปิดดำเนินการ	• จัดให้มีเจ้าหน้าที่ดำเนินการตามมาตรการฯ อย่างเคร่งครัด	
14. ทัศนียภาพ	• พื้นที่โครงการ พื้นที่สีเขียวภายในโครงการ	• สภาพพื้นที่สีเขียวสวยงามและมีความสมบูรณ์	• ทุกวัน ตลอดระยะเวลาเปิดดำเนินการ	• จัดให้มีเจ้าหน้าที่ดำเนินการตามมาตรการฯ อย่างเคร่งครัด	ภาคผนวก ข ภาพที่ 10
	• ผู้พักอาศัยข้างเคียงพื้นที่โครงการ	• เรื่องร้องเรียนจากผู้ได้รับผลกระทบ	• ทุกวัน ตลอดระยะเวลาเปิดดำเนินการ	• จัดให้มีเจ้าหน้าที่ดำเนินการตามมาตรการฯ อย่างเคร่งครัด	
15. การบดบังแสงแดด และทิศทางลม	• ผู้พักอาศัยข้างเคียงพื้นที่โครงการ	• เรื่องร้องเรียนจากผู้ได้รับผลกระทบ	• ทุกวัน ตลอดระยะเวลาเปิดดำเนินการ	• จัดให้มีเจ้าหน้าที่ดำเนินการตามมาตรการฯ อย่างเคร่งครัด	
16. การบดบังคลื่นวิทยุ/โทรทัศน์	• ผู้พักอาศัยข้างเคียงพื้นที่โครงการ	• เรื่องร้องเรียนจากผู้ได้รับผลกระทบ	• ทุกวัน ตลอดระยะเวลาเปิดดำเนินการ	• จัดให้มีเจ้าหน้าที่ดำเนินการตามมาตรการฯ อย่างเคร่งครัด	
17. คุณภาพชีวิตและความพึงพอใจของผู้พักอาศัย	• ผู้พักอาศัยข้างเคียงพื้นที่โครงการ	• ประเมินเรื่องราวร้องทุกข์ ข้อเสนอแนะ และข้อคิดเห็นของผู้พักอาศัยภายในโครงการ	• ทุกวัน ตลอดระยะเวลาเปิดดำเนินการ	• จัดให้มีเจ้าหน้าที่ดำเนินการตามมาตรการฯ อย่างเคร่งครัด	

## การตรวจวัดคุณภาพสิ่งแวดล้อม

การตรวจวัดคุณภาพน้ำทิ้ง ทำการเก็บตัวอย่างคุณภาพน้ำ 3 จุด ได้แก่ จุดรวบรวมน้ำเสียเข้าระบบบำบัดน้ำเสีย(บ่อเกอะที่ 2) จำนวน 1 จุด จุดรวบรวมน้ำเสียหลังออกจากระบบบำบัดน้ำเสีย(บ่อกักน้ำใส) จำนวน 1 จุด และบ่อกักน้ำสุดท้ายของระบบก่อนระบายลงสู่ระบบระบายน้ำบนถนนสาธารณะจำนวน 1 จุด เดือนละ 1 ครั้ง

การตรวจวัดคุณภาพน้ำในสระว่ายน้ำ ทำการเก็บตัวอย่างคุณภาพน้ำ 2 จุด ได้แก่ น้ำในสระว่ายน้ำที่บริเวณฝั้วน้ำ จำนวน 1 จุด และน้ำในสระว่ายน้ำที่ความลึกกึ่งกลางสระ จำนวน 1 จุด เดือนละ 1 ครั้ง

การตรวจวัดคุณภาพอากาศ ทำการเก็บตัวอย่างคุณภาพอากาศ 1 จุด ได้แก่ บริเวณพื้นที่ภายในโครงการ จำนวน 1 จุด เดือนละ 1 ครั้ง



## ผลการตรวจวัดคุณภาพสิ่งแวดล้อม

โครงการได้ดำเนินการตรวจวัดคุณภาพน้ำ และทำการเก็บตัวอย่างน้ำตามที่มาตรการกำหนด ส่งตรวจวิเคราะห์ทางห้องปฏิบัติการ เทียบกับมาตรฐานควบคุมการระบายน้ำทิ้งจากอาคารบางประเภทและบางขนาด ได้ผลวิเคราะห์ทางห้องปฏิบัติการ ดังนี้



## การตรวจวัดคุณภาพน้ำทิ้ง

โครงการ **เฟล็กชีรัตนาธิเบสร์** ของ นิติบุคคลอาคารชุด เฟล็กชีรัตนาธิเบสร์  
 จัดทำรายงานโดย **บริษัท เซ็น เอกซ์ พร็อพเพอร์ตี้ แมเนจเม้นท์ จำกัด**  
 ระหว่างเดือน **มกราคม - มิถุนายน พ.ศ. 2567**  
 ตำแหน่งที่ตรวจวัด **จุดรวบรวมน้ำเสียก่อนเข้าระบบบำบัดน้ำเสีย(บ่อเกะที่ 2)**  
 ตำแหน่งพิกัด UTM ของสถานี **x = 662206.88 y = 1533106.17 47P**

ดัชนีคุณภาพน้ำทิ้ง	หน่วย	ผลการตรวจวัด <sup>(๑)</sup>						ค่ามาตรฐาน <sup>(๒)</sup>	เกณฑ์กำหนดใน รายงานฯ <sup>(๓)</sup>
		17 ม.ค.	28 ก.พ.	19 มี.ค.	19 เม.ย.	18 พ.ค.	19 มิ.ย.		
pH	-	7.3	7.4	7.1	7.1	7.1	7.4	5-9	
BOD	mg/l	40	17	39	20	18	19	≤ 30	
SS	mg/l	8	10	5	3	9	23	≤ 40	
TDS	mg/l	504	488	629	547	794	688	≤ 500	
Settleable Solids	ml/l	0.3	< 0.1	< 0.1	< 0.1	0.2	1.0	≤ 0.5	
Sulfide	mg/l	ND.	ND.	ND.	ND.	ND.	ND.	≤ 1.0	
TKN	mg/l	24	28	24	19	15	26	≤ 35	
Oil & Grease	ml/l/hr	< 3.0	ND.	ND.	ND.	ND.	ND.	≤ 20	
Total coliform bacteria	MPN /100 mL	3.5 x 10 <sup>2</sup>	2.1 x 10 <sup>2</sup>	7.8 x 10 <sup>2</sup>	2.7 x 10 <sup>2</sup>	2.6 x 10 <sup>2</sup>	4.6 x 10 <sup>2</sup>	-	-

- หมายเหตุ (๑) ในกรณี Not-Detectable ให้ระบุค่า Detection Limit ของวิธีการตรวจวัดที่ใช้  
 (๒) ระบุค่ามาตรฐานและเอกสารอ้างอิงค่ามาตรฐาน  
 (๓) ระบุค่าความเข้มข้นหรือ loading ที่กำหนดเป็นเงื่อนไขในรายงานการประเมินผลกระทบสิ่งแวดล้อม

## การตรวจวัดคุณภาพน้ำทิ้ง

โครงการ **เฟล็กชีรัตนาธิเบสร์** ของ นิติบุคคลอาคารชุด เฟล็กชีรัตนาธิเบสร์  
 จัดทำรายงานโดย **บริษัท เซ็น เอกซ์ พร็อพเพอร์ตี้ แมเนจเม้นท์ จำกัด**  
 ระหว่างเดือน **มกราคม - มิถุนายน พ.ศ. 2567**  
 ตำแหน่งที่ตรวจวัด **จุดรวบรวมน้ำเสียหลังจากออกจากระบบบำบัดน้ำเสีย(บ่อพักน้ำใส)**  
 ตำแหน่งพิกัด UTM ของสถานี **x = 662206.88 y = 1533106.17 47P**

ดัชนีคุณภาพน้ำทิ้ง	หน่วย	ผลการตรวจวัด <sup>(๑)</sup>						ค่ามาตรฐาน <sup>(๒)</sup>	เกณฑ์กำหนดใน รายงานฯ <sup>(๓)</sup>
		17 ม.ค.	28 ก.พ.	19 มี.ค.	19 เม.ย.	18 พ.ค.	19 มิ.ย.		
pH	-	7.1	7.2	6.7	7.0	6.9	7.2	5-9	
BOD	mg/l	15	13	18	20	14	22	≤ 30	
SS	mg/l	< 3	10	9	< 3	ND.	6	≤ 40	
TDS	mg/l	500	493	581	503	503	654	≤ 500	
Settleable Solids	ml/l	< 0.1	0.2	< 0.1	< 0.1	< 0.1	0.2	≤ 0.5	
Sulfide	mg/l	ND.	ND.	ND.	ND.	ND.	ND.	≤ 1.0	
TKN	mg/l	12	14	12	14	9	14	≤ 35	
Oil & Grease	ml/l/hr	ND.	< 0.3	ND.	ND.	ND.	ND.	≤ 20	
Total coliform bacteria	MPN /100 mL	2.4 x 10 <sup>2</sup>	2.8 x 10 <sup>2</sup>	6.8 x 10 <sup>2</sup>	4.6 x 10 <sup>2</sup>	1.3 x 10 <sup>2</sup>	3.3 x 10 <sup>2</sup>	-	-

- หมายเหตุ (๑) ในกรณี Not-Detectable ให้ระบุค่า Detection Limit ของวิธีการตรวจวัดที่ใช้  
 (๒) ระบุค่ามาตรฐานและเอกสารอ้างอิงค่ามาตรฐาน  
 (๓) ระบุค่าความเข้มข้นหรือ loading ที่กำหนดเป็นเงื่อนไขในรายงานการประเมินผลกระทบสิ่งแวดล้อม

## การตรวจวัดคุณภาพน้ำทิ้ง

โครงการ **เฟล็กชีรัตนาธิเบสร์** ของ **นิติบุคคลอาคารชุด เฟล็กชีรัตนาธิเบสร์**  
 จัดทำรายงานโดย **บริษัท เซ็น เอกซ์ พร็อพเพอร์ตี้ แมเนจเม้นท์ จำกัด**  
 ระหว่างเดือน **มกราคม - มิถุนายน พ.ศ. 2567**  
 ตำแหน่งที่ตรวจวัด **บ่อกักน้ำสุดท้ายของระบบก่อนระบายลงสู่ระบบระบายน้ำบนถนนสาธารณะ**  
 ตำแหน่งพิกัด UTM ของสถานี **x = 662206.88 y = 1533106.17 47P**

ดัชนีคุณภาพน้ำทิ้ง	หน่วย	ผลการตรวจวัด <sup>(๑)</sup>						ค่ามาตรฐาน <sup>(๒)</sup>	เกณฑ์กำหนดใน รายงานฯ <sup>(๓)</sup>
		17 ม.ค.	28 ก.พ.	19 มี.ค.	19 เม.ย.	18 พ.ค.	19 มิ.ย.		
pH	-	7.0	7.2	6.9	7.0	7.2	7.3	5-9	
BOD	mg/l	13	22	15	13	14	15	≤ 30	
SS	mg/l	< 3	330	3	17	4	3	≤ 40	
TDS	mg/l	491	425	428	351	481	481	≤ 500	
Settleable Solids	ml/l	< 0.1	2.5	< 0.1	< 0.1	< 0.1	< 0.1	≤ 0.5	
Sulfide	mg/l	ND.	ND.	ND.	ND.	ND.	ND.	≤ 1.0	
TKN	mg/l	6	20	6	9	5	8	≤ 35	
Oil & Grease	ml/l/hr	ND.	ND.	ND.	ND.	ND.	ND.	≤ 20	
Total coliform bacteria	MPN /100 mL	2.1 x 10 <sup>2</sup>	4.38 x 10 <sup>2</sup>	2.0	8.1	1.4 x 10	2.1 x 10	-	-

- หมายเหตุ (๑) ในกรณี Not-Detectable ให้ระบุค่า Detection Limit ของวิธีการตรวจวัดที่ใช้  
 (๒) ระบุค่ามาตรฐานและเอกสารอ้างอิงค่ามาตรฐาน  
 (๓) ระบุค่าความเข้มข้นหรือ loading ที่กำหนดเป็นเงื่อนไขในรายงานการประเมินผลกระทบสิ่งแวดล้อม

## การตรวจวัดคุณภาพน้ำสระว่ายน้ำ

โครงการ เฟล็กชีรัตนาธิเบสร์ ของ นิติบุคคลอาคารชุด เฟล็กชีรัตนาธิเบสร์

จัดทำรายงานโดย บริษัท เซ็น เอกซ์ พร็อพเพอร์ตี้ แมเนจเม้นท์ จำกัด

ระหว่างเดือน มกราคม - มิถุนายน พ.ศ. 2567

ตำแหน่งที่ตรวจวัด สระว่ายน้ำ (จุดต้น)

ตำแหน่งพิกัด UTM ของสถานี  $x = 662206.88$   $y = 1533106.17$  47P

ดัชนีคุณภาพ น้ำสระว่ายน้ำ	หน่วย	ผลการตรวจวัด <sup>(๑)</sup>						ค่ามาตรฐาน <sup>(๒)</sup>	เกณฑ์กำหนดใน รายงานฯ <sup>(๓)</sup>
		17 ม.ค.	28 ก.พ.	19 มี.ค.	19 เม.ย.	18 พ.ค.	19 มิ.ย.		
Total Coliform Bacteria	MPN /100 ml	ND.	ND.	ND.	ND.	ND.	ND.	<10	
Fecal Coliform Bacteria	MPN /100 ml	ND.	ND.	ND.	ND.	ND.	ND.	<10	
E. coli	MPN /100 ml	ND.	ND.	ND.	ND.	ND.	ND.	ตรวจไม่พบ	
Staphylococcus Aureus	CFU/ml	ND.	ND.	ND.	ND.	ND.	ND.	ตรวจไม่พบ	
Pseudomonas aeruginosa	in 100 ml	ND.	ND.	ND.	ND.	ND.	ND.	ตรวจไม่พบ	

หมายเหตุ (๑) ในกรณี Not-Detectable ให้ระบุค่า Detection Limit ของวิธีการตรวจวัดที่ใช้

(๒) ระบุค่ามาตรฐานและเอกสารอ้างอิงค่ามาตรฐาน

(๓) ระบุค่าความเข้มข้นหรือ loading ที่กำหนดเป็นเงื่อนไขในรายงานการประเมินผลกระทบสิ่งแวดล้อม

## การตรวจวัดคุณภาพน้ำสระว่ายน้ำ

โครงการ เฟล็กชีรัตนาธิเบตร์ ของ นิติบุคคลอาคารชุด เฟล็กชีรัตนาธิเบตร์

จัดทำรายงานโดย บริษัท เซ็น เอกซ์ พร็อพเพอร์ตี้ แมเนจเม้นท์ จำกัด

ระหว่างเดือน มกราคม - มิถุนายน พ.ศ. 2567

ตำแหน่งที่ตรวจวัด สระว่ายน้ำ (จุดลึก)

ตำแหน่งพิกัด UTM ของสถานี  $x = 662206.88$   $y = 1533106.17$  47P

ดัชนีคุณภาพ น้ำสระว่ายน้ำ	หน่วย	ผลการตรวจวัด <sup>(๑)</sup>						ค่ามาตรฐาน <sup>(๒)</sup>	เกณฑ์กำหนดใน รายงานฯ <sup>(๓)</sup>
		17 ม.ค.	28 ก.พ.	19 มี.ค.	19 เม.ย.	18 พ.ค.	19 มิ.ย.		
Total Coliform Bacteria	MPN /100 ml	ND.	ND.	ND.	ND.	ND.	ND.	<10	
Fecal Coliform Bacteria	MPN /100 ml	ND.	ND.	ND.	ND.	ND.	ND.	<10	
E. coli	MPN /100 ml	ND.	ND.	ND.	ND.	ND.	ND.	ตรวจไม่พบ	
Staphylococcus Aureus	CFU/ml	ND.	ND.	ND.	ND.	ND.	ND.	ตรวจไม่พบ	
Pseudomonas aeruginosa	in 100 ml	ND.	ND.	ND.	ND.	ND.	ND.	ตรวจไม่พบ	

หมายเหตุ (๑) ในกรณี Not-Detectable ให้ระบุค่า Detection Limit ของวิธีการตรวจวัดที่ใช้

(๒) ระบุค่ามาตรฐานและเอกสารอ้างอิงค่ามาตรฐาน

(๓) ระบุค่าความเข้มข้นหรือ loading ที่กำหนดเป็นเงื่อนไขในรายงานการประเมินผลกระทบสิ่งแวดล้อม

## การตรวจวัดคุณภาพอากาศ

โครงการ **เฟล็กชีรัตนาธิเบสร์** ของ นิติบุคคลอาคารชุด เฟล็กชีรัตนาธิเบสร์  
 จัดทำรายงานโดย **บริษัท เซ็น เอกซ์ พร็อพเพอร์ตี้ แมเนจเม้นท์ จำกัด**  
 ระหว่างเดือน **มกราคม - มิถุนายน พ.ศ. 2567**  
 ตำแหน่งที่ตรวจวัด **บริเวณโครงการ**  
 ตำแหน่งพิกัด UTM ของสถานี **x = 662206.88 y = 1533106.17 47P**

ดัชนีคุณภาพอากาศ		หน่วย	ผลการตรวจวัด <sup>(๑)</sup>						ค่ามาตรฐาน
			16-17 ม.ค.	28-29 ก.พ.	19-20 มี.ค.	19-20 เม.ย.	17-18 พ.ค.	18-19 มิ.ย.	
CO		(mg/m <sup>3</sup> )	1.03	3.06	2.14	2.31	2.09	1.94	≤ 34.2 <sup>(1)</sup>
SO <sub>2</sub>	1 hr. <sup>(5)</sup>	(mg/m <sup>3</sup> )	0.075	0.089	0.011	0.029	0.030	0.26	≤ 0.078 <sup>(2)</sup>
	24 hrs.	(mg/m <sup>3</sup> )	0.071	0.086	0.011	0.025	0.025	0.23	≤ 0.30 <sup>(3)</sup>
NO <sub>2</sub>		(mg/m <sup>3</sup> )	< 0.094	< 0.094	< 0.094	< 0.094	< 0.094	< 0.094	≤ 0.32 <sup>(4)</sup>
THC		ppm	2.13	2.21	2.21	2.16	2.20	2.10	-

- หมายเหตุ
- (1) ประกาศคณะกรรมการสิ่งแวดล้อมแห่งชาติ ฉบับที่ 10 พ.ศ. 2538 เรื่อง กำหนดมาตรฐานคุณภาพอากาศในบรรยากาศโดยทั่วไป
  - (2) ประกาศคณะกรรมการสิ่งแวดล้อมแห่งชาติ ฉบับที่ 21 พ.ศ. 2544 เรื่อง มาตรฐานค่าก๊าซซัลเฟอร์ไดออกไซด์ในบรรยากาศโดยทั่วไปในเวลา 1 ชั่วโมง
  - (3) ประกาศคณะกรรมการสิ่งแวดล้อมแห่งชาติ ฉบับที่ 24 พ.ศ. 2547 เรื่อง กำหนดมาตรฐานคุณภาพอากาศในบรรยากาศโดยทั่วไป
  - (4) ประกาศคณะกรรมการสิ่งแวดล้อมแห่งชาติ ฉบับที่ 33 พ.ศ. 2552 เรื่อง กำหนดมาตรฐานค่าก๊าซไนโตรเจนไดออกไซด์ในบรรยากาศโดยทั่วไป
  - (5) เป็นค่าเฉลี่ยสูงสุด 1 ชั่วโมง (Max 1 hr.) จากการตรวจวัด 24 ชั่วโมง

